

## รายงานสถานการณ์วิสาหกิจขนาดกลางและขนาดย่อม

### บทสรุปผู้บริหาร

#### ภาวะเศรษฐกิจวิสาหกิจขนาดกลางและขนาดย่อม

การส่งออกของ SMEs ในเดือนกุมภาพันธ์ 2560 มีมูลค่า 177,752.9 ล้านบาท หดตัวจากช่วงเดียวกันของปีก่อนร้อยละ 25.0 และเมื่ออยู่ในรูปดอลลาร์สหรัฐ มูลค่าการส่งออกหดตัวร้อยละ 23.0 โดยสัดส่วนของการส่งออกของ SMEs ต่อการส่งออกรวมเท่ากับร้อยละ 27.5 โดย SMEs ยังคงมีมูลค่าการส่งออกไปยังกลุ่มประเทศอาเซียนมากที่สุด มีมูลค่า 47,913 ล้านบาท รองลงมาได้แก่ประเทศจีน มีมูลค่าการส่งออก 18,871 ล้านบาท และกลุ่มสหภาพยุโรป มีมูลค่าการส่งออก 13,754 ล้านบาท สำหรับสินค้าส่งออกสำคัญ 3 อันดับแรก ได้แก่ หมวดยานยนต์และเครื่องประดับ หมวดยานยนต์และหมวดยานยนต์ และหมวดยานยนต์ไฟฟ้าและส่วนประกอบ

ด้านธุรกิจภาคการค้าและบริการ โดยดัชนีความเชื่อมั่นภาคการค้าและบริการ เดือนกุมภาพันธ์ 2560 เท่ากับ 96.2 ปรับตัวลดลงเล็กน้อยจาก 96.8 ในเดือนก่อน เป็นผลจากปัจจัยด้านยอดจำหน่าย การลงทุนและกำไรที่ทรงตัว เมื่อพิจารณาในรายละเอียดพบว่า ความเชื่อมั่นในธุรกิจค้าปลีกลดลง ในขณะที่ความเชื่อมั่นในภาคการค้าส่งและภาคบริการมีการปรับตัวเพิ่มขึ้นในกลุ่มสาขาค้าส่งวัสดุก่อสร้าง การก่อสร้าง อสังหาริมทรัพย์ การขนส่ง และธุรกิจโรงแรม นอกจากนี้ สาขาธุรกิจค้าส่งสินค้าเกษตร บริการร้านอาหาร/ภัตตาคารนั้น ยังคงมีดัชนีความเชื่อมั่นอยู่ในระดับที่เกินกว่าค่าฐานที่ 100 แสดงว่าผู้ประกอบการ SMEs ยังมีความเชื่อมั่นดีอยู่

การจัดตั้งและสิ้นสภาพกิจการเดือนกุมภาพันธ์ 2560 พบว่า ในส่วนการจัดตั้งกิจการใหม่ของ SMEs มีจำนวน 5,751 ราย ขยายตัวเมื่อเทียบกับช่วงเดียวกันของปีก่อน ร้อยละ 2.7 ส่วนการยกเลิกกิจการมีจำนวน 657 ราย หดตัวเมื่อเทียบกับช่วงเดียวกันของปีก่อน ร้อยละ 28.7

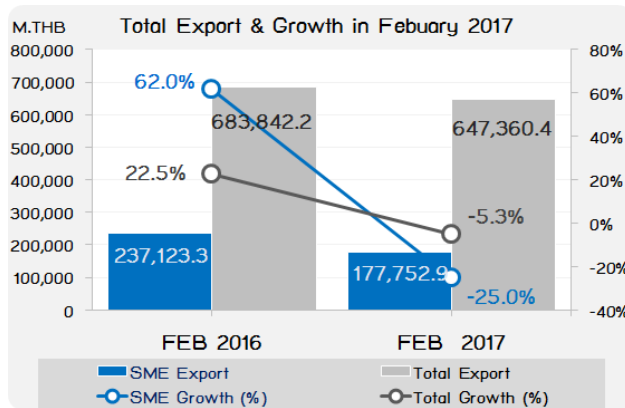


## การค้าระหว่างประเทศของวิสาหกิจขนาดกลางและขนาดย่อม

## ❖ การส่งออกของวิสาหกิจขนาดกลางและขนาดย่อม

## ภาพรวมของสถานการณ์การส่งออกของ SMEs เดือนกุมภาพันธ์ 2560

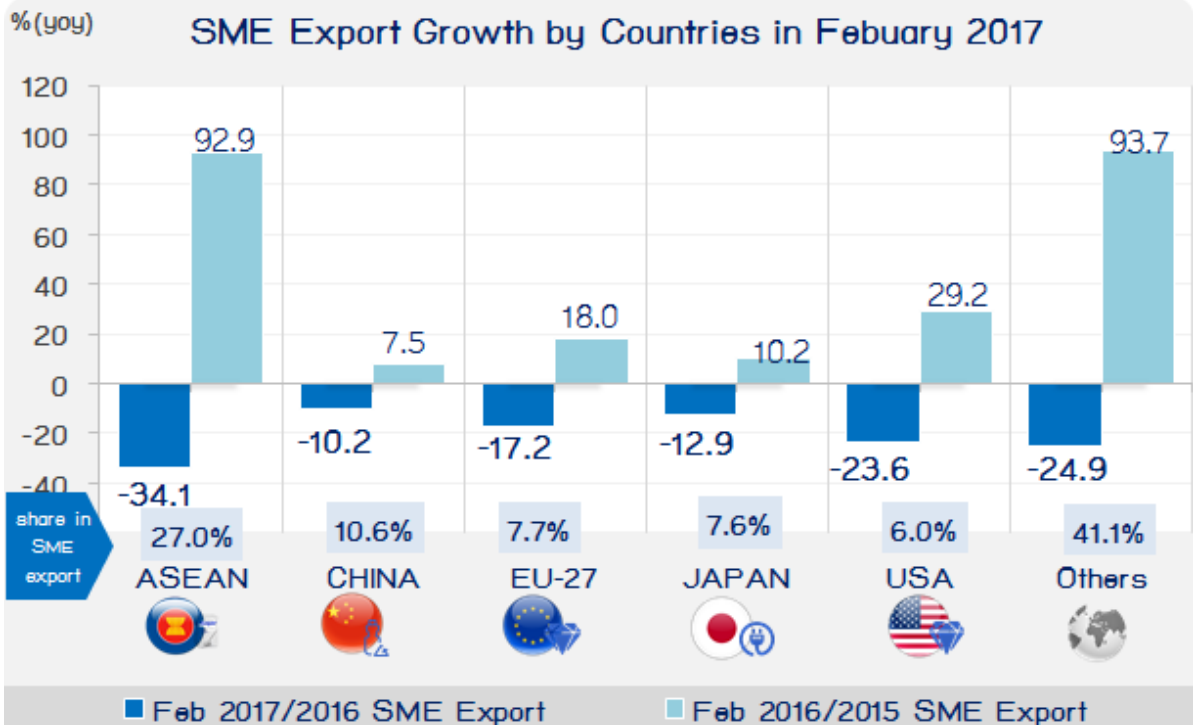
การส่งออกของ SMEs ในเดือนกุมภาพันธ์ ปี 2560 มีมูลค่า 177,752.9 ล้านบาท หดตัวจากช่วงเดียวกันของปีก่อน ร้อยละ 25.0 และเมื่ออยู่ในรูปดอลลาร์สหรัฐ มูลค่าการส่งออกหดตัวร้อยละ 23.0 โดยสัดส่วนของการส่งออกของ SMEs ต่อการส่งออกรวมเท่ากับร้อยละ 27.5



ที่มา : กรมศุลกากร

ประมวลผลโดย สำนักงานส่งเสริมวิสาหกิจขนาดกลางและขนาดย่อม

สาเหตุสำคัญเกิดจากมูลค่าการส่งออกหมวดอัญมณีและเครื่องประดับ โดยเฉพาะทองคำในปีที่ผ่านมาสูงมาก ส่งผลให้เดือนกุมภาพันธ์ของปีนี้หดตัวสูงมากถึงร้อยละ 66.8 แต่ก็ยังถือว่าเป็นปัจจัยที่มากกระทบเป็นการชั่วคราวเท่านั้น อีกทั้งทุกตลาดของ SMEs ได้รับผลกระทบหดตัวทุกตลาด แม้กระทั่งตลาด CLMV ก็หดตัวลงเช่นกัน เมื่อพิจารณาการขยายตัวของสินค้าที่สำคัญ มีเพียงหมวดผลไม้ และหมวดธัญพืชเท่านั้นที่ยังมีการขยายตัวดีอยู่



ที่มา : กรมศุลกากร

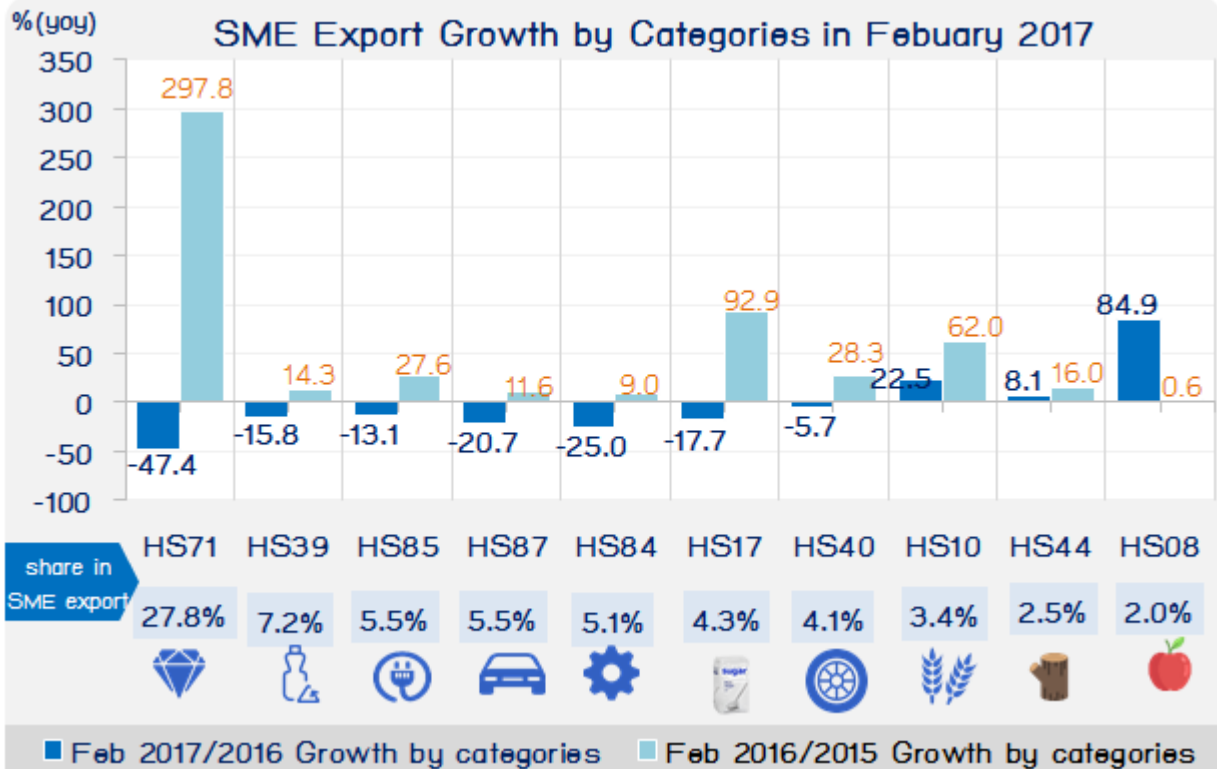
ประมวลผลโดย สำนักงานส่งเสริมวิสาหกิจขนาดกลางและขนาดย่อม

เมื่อพิจารณามูลค่าการส่งออกของ SMEs ตามกลุ่มประเทศคู่ค้าที่สำคัญ พบว่าในเดือนกุมภาพันธ์ ปี 2560 ตลาดที่มีสัดส่วนมูลค่าการส่งออกมากที่สุดคือ กลุ่มประเทศอาเซียน มูลค่า 47,913 ล้านบาท มีสัดส่วนร้อยละ 27.0 ของการส่งออกรวมของ SMEs ในด้านการขยายตัว พบว่า ทุกประเทศคู่ค้าสำคัญหดตัวหมด โดยกลุ่มตลาดอาเซียนมีการหดตัวมากที่สุดร้อยละ 34.1 เมื่อเทียบกับช่วงเดียวกันของปีก่อน รองลงมาคือประเทศสหรัฐอเมริกา มีการหดตัวร้อยละ 23.6 กลุ่มสหภาพยุโรป หดตัวร้อยละ 17.2 ประเทศญี่ปุ่น หดตัวร้อยละ 12.9 ส่วนประเทศจีน หดตัวร้อยละ 10.2

## การค้าระหว่างประเทศของวิสาหกิจขนาดกลางและขนาดย่อม

## ❖ การส่งออกของวิสาหกิจขนาดกลางและขนาดย่อม

อัตราขยายตัวการส่งออก SMEs (ในรูปเงินบาท) จำแนกตามกลุ่มสินค้าสำคัญ กุมภาพันธ์ 2560



ที่มา : กรมศุลกากร

ประมวลผลโดย : สำนักงานส่งเสริมวิสาหกิจขนาดกลางและขนาดย่อม

เมื่อพิจารณามูลค่าการส่งออกของ SMEs ตามกลุ่มสินค้าสำคัญ 10 อันดับแรกในเดือนกุมภาพันธ์ ปี 2560 พบว่า หมวดสินค้าสำคัญที่มีมูลค่าการส่งออกสูงสุด ได้แก่ หมวดอัญมณีและเครื่องประดับ (HS71) ที่มีสัดส่วนมูลค่าการส่งออกร้อยละ 27.8 มีมูลค่า 49,489 ล้านบาท หดตัวร้อยละ 47.4 โดยยังเป็นผลมาจากการส่งออกที่ลดลงอย่างมากของสินค้าทองคำที่ยังไม่ได้ขึ้นรูปหรืออยู่ในลักษณะกึ่งสำเร็จรูป (HS7108) เพื่อทำกำไร โดยลดลงร้อยละ 66.8

สินค้าส่งออกสำคัญรองลงมาได้แก่ หมวดพลาสติกและของที่ทำด้วยพลาสติก (HS39) มูลค่า 12,781 ล้านบาท หดตัวร้อยละ 15.8 และหมวดอุปกรณ์ไฟฟ้าและส่วนประกอบ (HS85) มูลค่า 9,755 ล้านบาท หดตัวร้อยละ 13.1 ตามลำดับ

สินค้าส่งออกสำคัญอื่นๆ ได้แก่ หมวดยานยนต์และส่วนประกอบ (HS87) มูลค่า 9,705 ล้านบาท หดตัวร้อยละ 20.7 หมวดเครื่องจักร และคอมพิวเตอร์และอุปกรณ์ (HS84) มูลค่า 9,154 ล้านบาท หดตัวร้อยละ 25.0 หมวดน้ำตาลและขนมทำจากน้ำตาล (HS17) มูลค่า 7,624 ล้านบาท หดตัวร้อยละ 17.7 หมวดยาง และของทำด้วยยาง (HS40) มูลค่า 7,335 ล้านบาท หดตัวร้อยละ 5.7 ส่วนหมวดธัญพืช (HS10) มูลค่า 6,119 ล้านบาท ขยายตัวร้อยละ 22.5

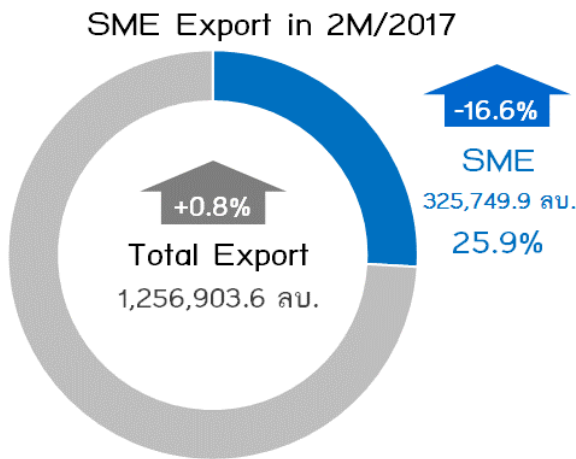
จะเห็นว่าสินค้าส่งออกที่มีสัดส่วนมูลค่าสูงที่สุด 10 อันดับแรก มีการหดตัวในหลายหมวดสินค้าสำคัญ ยกเว้นเพียงหมวดธัญพืช และหมวดผลไม้ เท่านั้น แสดงถึงแนวโน้มการชะลอตัวของตลาดส่งออกของ SMEs

ด้านการส่งออกของประเทศ สินค้าส่งออกสำคัญที่มีมูลค่าการส่งออกขยายตัวสูงที่สุดในเดือนนี้ เป็นสินค้าในหมวดผลไม้ (HS08) หมวดธัญพืช (HS10) และหมวดไม้ และของทำด้วยไม้ (HS44) มีการขยายตัวร้อยละ 84.9 22.5 และ 8.1 ตามลำดับ

## การสำรวจระหว่างประเทศของวิสาหกิจขนาดกลางและขนาดย่อม

## ❖ การส่งออกของวิสาหกิจขนาดกลางและขนาดย่อม

ภาพรวมของสถานการณ์การส่งออกของ SMEs ใน 2 เดือนแรก ปี 2560 (มกราคม – กุมภาพันธ์ 2560)

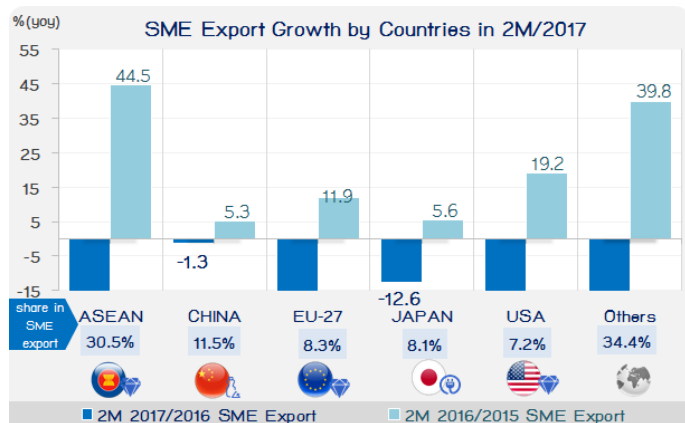


สำหรับมูลค่าการส่งออกของ SMEs ใน 2 เดือนแรกของปี 2560 (มกราคม – กุมภาพันธ์ 2560) มีมูลค่า 325,749.9 ล้านบาท หดตัวจากปีก่อนหน้าร้อยละ 16.6 และเมื่ออยู่ในรูปดอลลาร์สหรัฐ มีการส่งออกมูลค่า 9,223.1 ล้านดอลลาร์สหรัฐ หดตัวจากปีก่อนหน้าร้อยละ 15.1 ตามลำดับ ในขณะที่การส่งออกรวมทั้งหมดของประเทศ มีมูลค่า 35,568.8 ล้านดอลลาร์สหรัฐ ขยายตัวร้อยละ 2.5 จากปีก่อนหน้า ซึ่งการส่งออกของ SMEs มีสัดส่วนต่อการส่งออกรวมทั้งร้อยละ 25.9

ที่มา : กรมศุลกากร

ประมวลผลโดย : สำนักงานส่งเสริมวิสาหกิจขนาดกลางและขนาดย่อม

ภาพรวมของการส่งออกของ SMEs ใน 2 เดือนแรกของปี 2560 (มกราคม – กุมภาพันธ์ 2560) ตามตลาดคู่ค้าสำคัญ พบว่า กลุ่มประเทศอาเซียน ยังคงเป็นตลาดส่งออกที่สำคัญที่สุดของ SMEs โดยมีมูลค่าการส่งออกจำนวน 99,485 ล้านบาท คิดเป็นสัดส่วนร้อยละ 30.5 ของการส่งออกรวมของ SMEs และหดตัวลงร้อยละ 15.8 ซึ่งสินค้าส่งออกสำคัญ ได้แก่ หมวดอัญมณีและเครื่องประดับ (HS71) หมวดน้ำตาล (HS17) และหมวดพลาสติก และของทำด้วยพลาสติก (HS39)



ที่มา : กรมศุลกากร

ประมวลผลโดย : สำนักงานส่งเสริมวิสาหกิจขนาดกลางและขนาดย่อม

ตลาดที่สำคัญรองลงมาได้แก่ประเทศจีน มีมูลค่าการส่งออก 37,526 ล้านบาท คิดเป็นร้อยละ 11.5 ของการส่งออกรวมของ SMEs หดตัวร้อยละ 1.3 ซึ่งสินค้าส่งออกสำคัญ ได้แก่ หมวดพลาสติก และของทำด้วยพลาสติก (HS39) หมวดไม้และของทำด้วยไม้ (HS44) และหมวดยาง และของทำด้วยยาง (HS40)

กลุ่มสหภาพยุโรป มีมูลค่าการส่งออก 26,915 ล้านบาท คิดเป็นร้อยละ 8.3 ของการส่งออกรวมของ SMEs โดยหดตัวร้อยละ 20.8 ซึ่งสินค้าส่งออกสำคัญ ได้แก่ หมวดอัญมณีและเครื่องประดับ (HS71) หมวดเครื่องใช้และอุปกรณ์ไฟฟ้า (HS85) และหมวดยานยนต์และส่วนประกอบ (HS87)

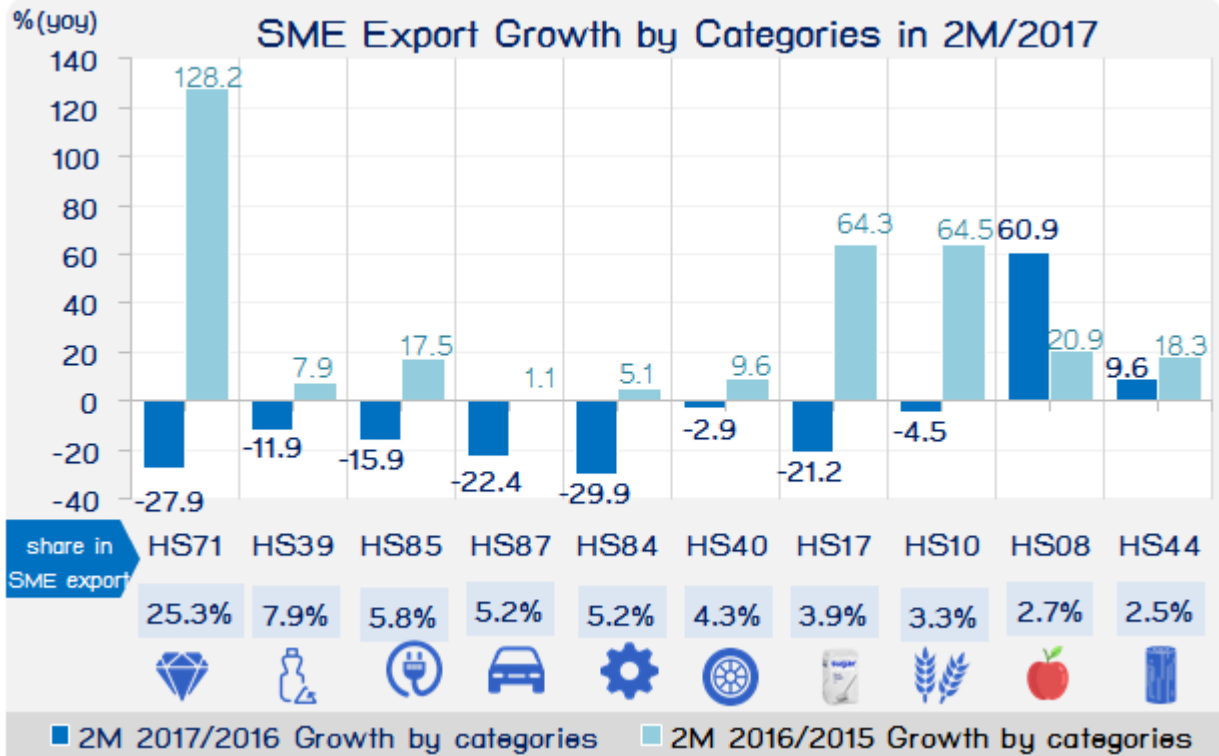
ส่วนการส่งออกไปยังประเทศญี่ปุ่น และประเทศสหรัฐอเมริกา มีสัดส่วนร้อยละ 8.1 และ 7.2 ของการส่งออกรวมของ SMEs มีมูลค่า 26,519 ล้านบาท และ 23,292 ล้านบาท ตามลำดับ

ด้านการส่งออกของประเทศ ใน 2 เดือนแรกของปี 2560 (มกราคม – กุมภาพันธ์ 2560) นี้ มีการขยายตัวเพียง 3 ประเทศคู่ค้าหลัก โดยกลุ่มประเทศอาเซียนมีสัดส่วนมูลค่าการส่งออกมากที่สุด ร้อยละ 25.2 รองลงมาคือประเทศจีน และประเทศสหรัฐอเมริกา มีสัดส่วนร้อยละ 12.4 และ 10.9 ตามลำดับ

## การค้าระหว่างประเทศของวิสาหกิจขนาดกลางและขนาดย่อม

## ❖ การส่งออกของวิสาหกิจขนาดกลางและขนาดย่อม

อัตราขยายตัวการส่งออก SME (ในรูปเงินบาท) จำแนกตามกลุ่มสินค้าสำคัญ ใน 2 เดือนแรก ปี 2560



ที่มา : กรมศุลกากร

ประมวลผลโดย : สำนักงานส่งเสริมวิสาหกิจขนาดกลางและขนาดย่อม

มูลค่าการส่งออกของ SMEs ตามกลุ่มสินค้าสำคัญ 10 อันดับแรกใน 2 เดือนแรกของปี 2560 (มกราคม - กุมภาพันธ์ 2560) สินค้าส่งออกที่น่าสนใจได้แก่ หมวดอัญมณีและเครื่องประดับ (HS71) ซึ่งมีสัดส่วนมูลค่าการส่งออกถึงร้อยละ 25.3 หรือประมาณ 1 ใน 4 ของมูลค่าการส่งออกของ SMEs ทั้งหมด แต่หดตัวลงถึงร้อยละ 27.9 ซึ่งเกิดจากการส่งออกทองคำเพื่อทำกำไร รวมทั้งการส่งออกเพื่อจัดงานนิทรรศการในต่างประเทศลดน้อยลงจากปีที่ผ่านมา

โดยเฉพาะอย่างยิ่งการส่งออกทองคำที่ยังไม่ได้ขึ้นรูป (HS7108) ที่มีมูลค่าส่งออก 43,321 ล้านบาท เมื่อเทียบกับปีที่ผ่านมา ที่มีมูลค่าส่งออก 73,916 ล้านบาท ทำให้มีการหดตัวร้อยละ 41.4 คิดเป็นสัดส่วนต่อการ

ส่งออกรวมของ SMEs ถึงร้อยละ 13.3 จะเห็นได้ว่า มูลค่าการส่งออกรวมของ SMEs หดตัวร้อยละ 16.6 ซึ่งหากหักมูลค่าการส่งออกทองคำออกแล้ว มูลค่าการส่งออกของ SMEs จะหดตัวร้อยละ 10.8

สินค้าส่งออกของ SMEs อื่นๆ ที่น่าสนใจใน 2 เดือนแรกของปี 2560 ได้แก่ หมวดผลไม้ (HS08) และหมวดไม้ และของทำด้วยไม้ ถ่านไม้ (HS44) ที่มีการขยายตัวสูง คือร้อยละ 60.9 และ 9.6 ตามลำดับ

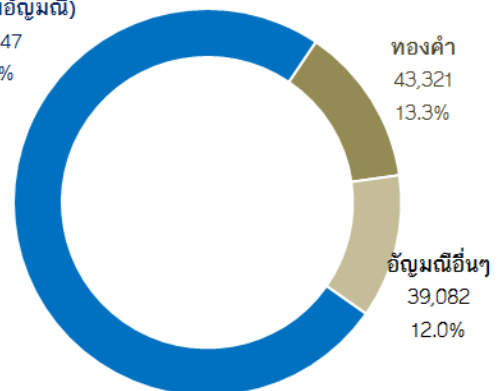
## มูลค่าการส่งออกสินค้าของ SMEs (ลบ.)

SME Export 2 เดือนแรก ปี 2560

(ไม่รวมกลุ่มอัญมณี)

243,347

74.7%



## ดัชนีความเชื่อมั่นผู้ประกอบการค้าและบริการรายเดือน (TSSI)

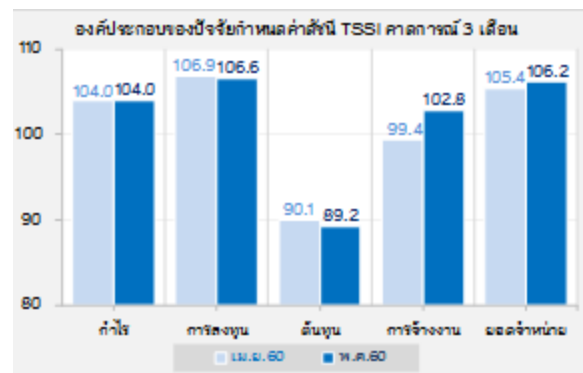
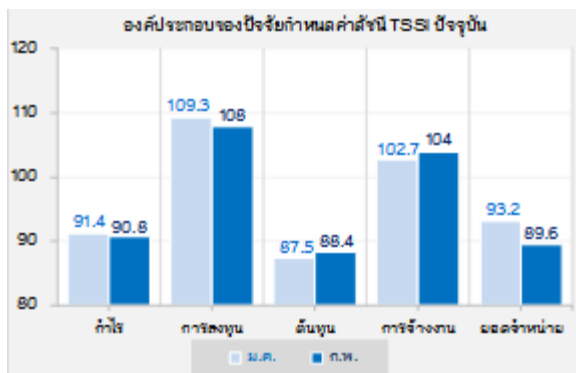
## ❖ ความเชื่อมั่น TSSI (SMEs) ประจำเดือนกุมภาพันธ์ ปี 2560

## ดัชนีความเชื่อมั่นของ SMEs ภาคการค้าและบริการ



ดัชนี TSSI SMEs ภาคการค้าและบริการ กุมภาพันธ์ 2560 เท่ากับ 96.2 ปรับตัวลดลงเล็กน้อยจาก 96.8 ในเดือนก่อน เป็นผลจากปัจจัยด้านยอดจำหน่าย การลงทุนและกำไรที่ทรงตัว เมื่อพิจารณาในรายละเอียดพบว่า ความเชื่อมั่นในธุรกิจค้าปลีกลดลง ในขณะที่ความเชื่อมั่นในภาคการค้าส่งและภาคบริการมีการปรับตัวเพิ่มขึ้นในกลุ่มสาขาค้าส่ง วัสดุก่อสร้าง การก่อสร้าง อสังหาริมทรัพย์ การขนส่ง และธุรกิจโรงแรม นอกจากนี้ สาขาธุรกิจค้าส่งสินค้าเกษตร บริการร้านอาหาร/ภัตตาคารนั้น ยังคงมีดัชนีความเชื่อมั่นอยู่ในระดับที่เกินกว่าค่าฐานที่ 100 แสดงว่าผู้ประกอบการ SMEs ยังมีความเชื่อมั่นดีอยู่

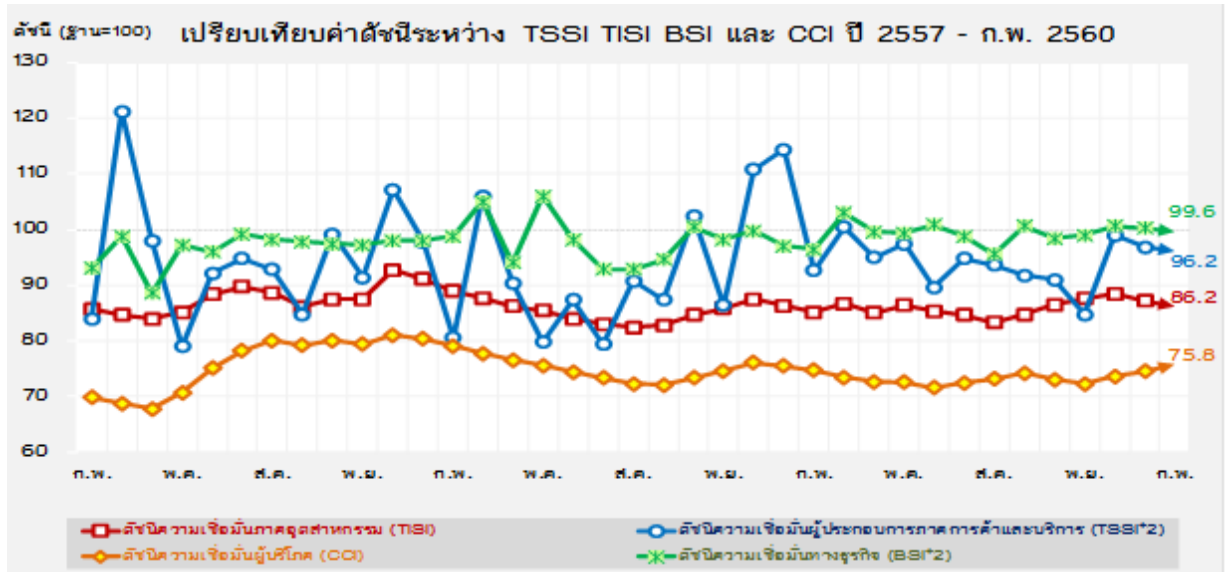
ดัชนีคาดการณ์ 3 เดือนข้างหน้า ความเชื่อมั่นปรับตัวลดลงเล็กน้อยอยู่ที่ระดับ 99.2



## ดัชนีความเชื่อมั่นผู้ประกอบการภาคการค้าและบริการรายเดือน (TSSI)

## ❖ ความเชื่อมั่น TSSI (SMEs) ประจำเดือนกุมภาพันธ์ ปี 2560

เปรียบเทียบดัชนีความเชื่อมั่น 4 ภาคธุรกิจระหว่าง TSSI, TISI, BSI และ CCI รายเดือน



ค่าดัชนีความเชื่อมั่นในภาพรวมของดัชนีทั้ง 4 ภาคธุรกิจ ได้แก่ TSSI TISI BSI ปรับตัวลดลง ส่วน CCI ปรับตัวเพิ่มขึ้น จากเดือนก่อนโดยค่าดัชนีทั้ง 4 ภาคธุรกิจในเดือนกุมภาพันธ์ 2560 อยู่ที่ระดับ 96.2 86.9 99.6 และ 75.8 ตามลำดับ

**ดัชนี TSSI** ปรับตัวลดลงเล็กน้อยในเดือนกุมภาพันธ์ 2560 จากองค์ประกอบยอดขายจำหน่าย การลงทุนและกำไรชะลอตัวลง ซึ่งเป็นผลมาจากประชาชนได้มีการชะลอการใช้จ่ายใช้สอย หลังสิ้นสุดมาตรการกระตุ้นการใช้จ่ายของภาครัฐ

**ดัชนี TISI** ปรับตัวลดลง จากองค์ประกอบด้านยอดขายคำสั่งซื้อโดยรวม ยอดขายโดยรวม ปริมาณการผลิต ต้นทุนประกอบการและผลประกอบการ สาเหตุจากการชะลอตัวของอุปสงค์และกำลังซื้อ หลังจากสิ้นสุดมาตรการกระตุ้นการใช้จ่ายของภาครัฐในช่วงปลายปี 2559 ขณะที่ผู้ประกอบการอุตสาหกรรมขนาดใหญ่มีความกังวลต่อค่าเงินบาทที่มีแนวโน้มแข็งค่ากว่าประเทศในภูมิภาค ส่วนผู้ประกอบการ SMEs กังวลต่อปัญหาสภาพคล่องในการดำเนินกิจการ ภาวะการแข่งขันและต้นทุนการผลิตปรับตัวสูงขึ้น

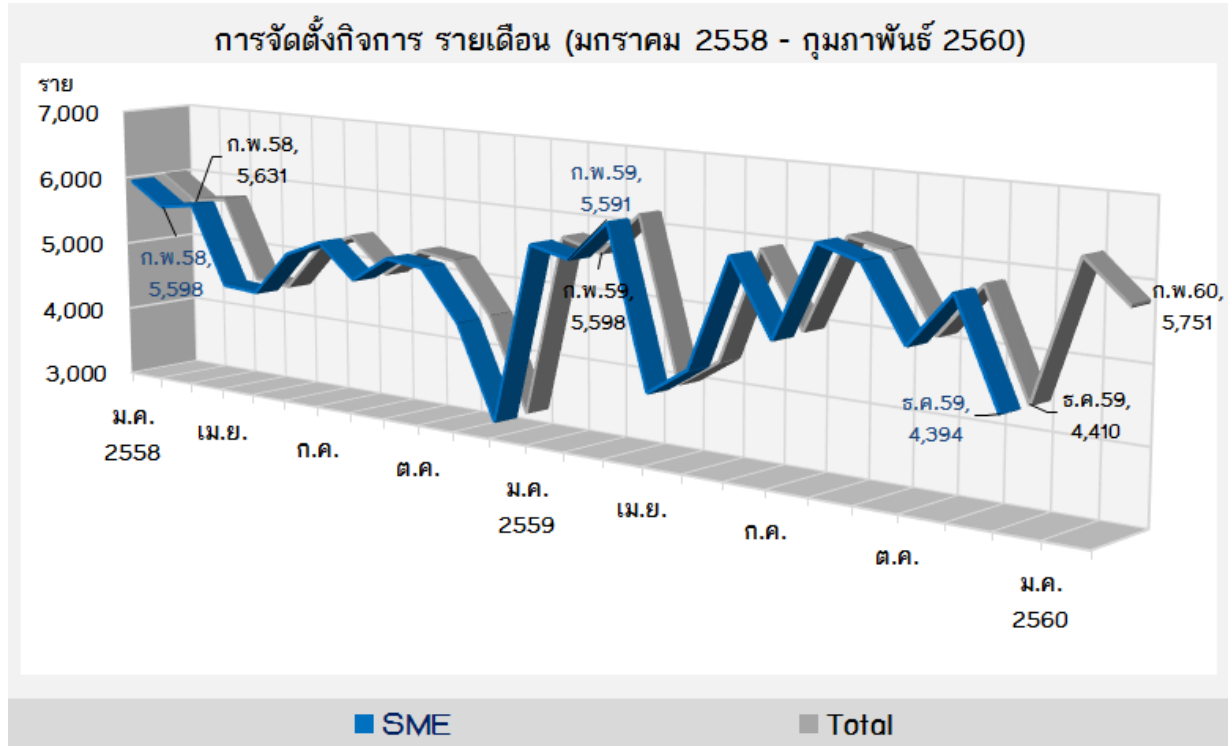
**ดัชนี BSI** ปรับตัวลดลง ตามความเชื่อมั่นด้านผลประกอบการและคำสั่งซื้อของผู้ประกอบการในภาคที่มีใ้ช่อุตสาหกรรม โดยเฉพาะในกลุ่มการค้าที่ความเชื่อมั่นปรับลดลงต่อเนื่องภายหลังจากการสิ้นสุดมาตรการกระตุ้นการใช้จ่ายใช้สอยของภาครัฐช่วงปลายปี

**ดัชนี CCI** ปรับตัวเพิ่มขึ้น เนื่องจากการส่งออกและการท่องเที่ยวที่เริ่มปรับตัวดีขึ้น ประกอบกับราคาพืชผลทางการเกษตรหลายรายการโดยเฉพาะยางพารา ปาล์มน้ำมัน และอ้อยปรับตัวดีขึ้น ส่งผลให้การใช้จ่ายใช้สอยในหลายจังหวัดที่ราคาสินค้าเกษตรปรับตัวดีขึ้นเริ่มขยายตัวดีขึ้น อย่างไรก็ตามผู้บริโภคยังคงมีความกังวลใจเกี่ยวกับสถานการณ์ไม่แน่นอนของการฟื้นตัวของเศรษฐกิจโลกจากนโยบายของประธานาธิบดีสหรัฐฯ และ Brexit

การจัดตั้งและยกเลิกกิจการ

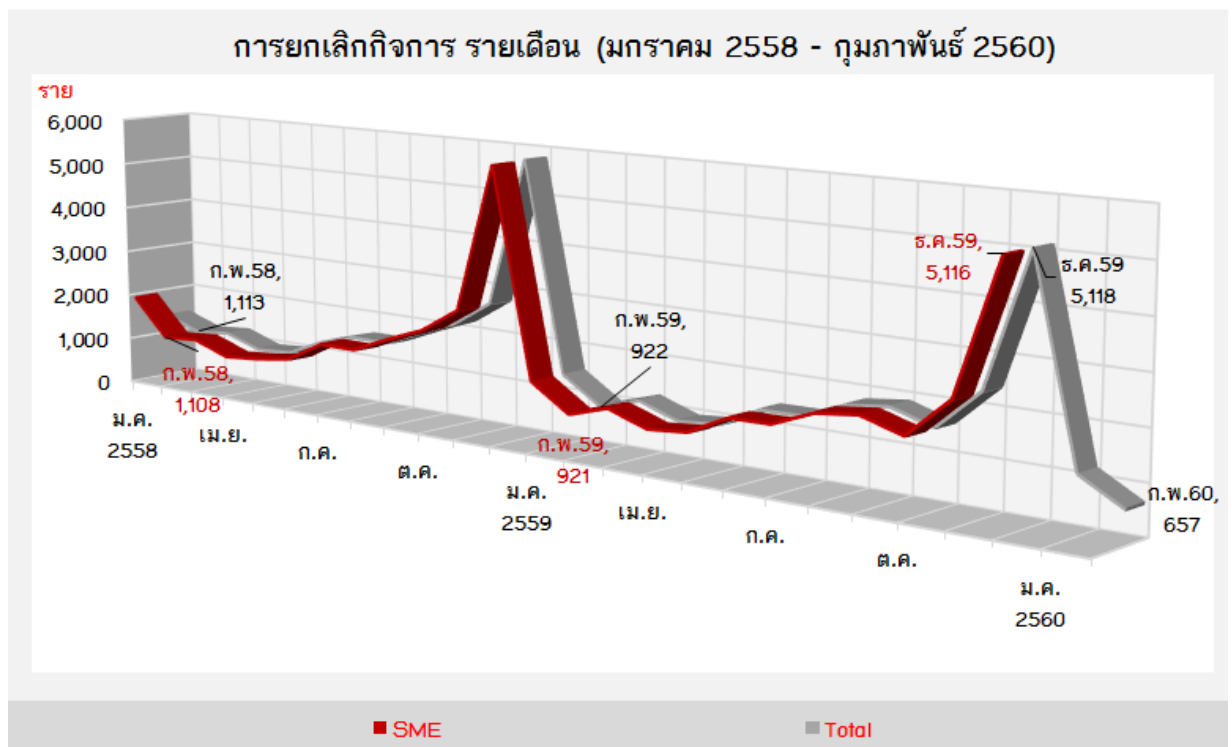
❖ การจัดตั้งและยกเลิกกิจการ ประจำเดือนกุมภาพันธ์ 2560

การจัดตั้งกิจการ รายเดือน (ปี 2558 – กุมภาพันธ์ 2560)



ที่มา : กรมพัฒนาธุรกิจการค้า  
ประมวลผลโดย : สำนักงานส่งเสริมวิสาหกิจขนาดกลางและขนาดย่อม

การยกเลิกกิจการ รายเดือน (ปี 2558 – กุมภาพันธ์ 2560)



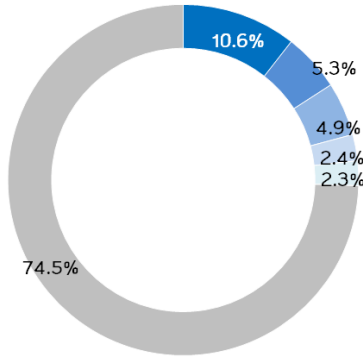


การจัดตั้งและยกเลิกกิจการ

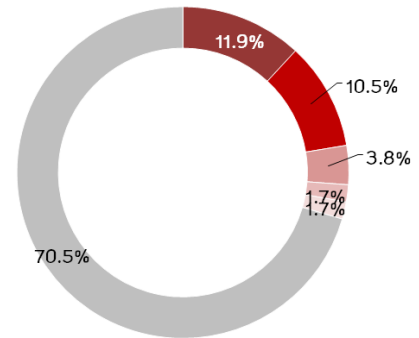
❖ การจัดตั้งและยกเลิกกิจการ ประจำเดือนกุมภาพันธ์ 2560

การจัดตั้งและสิ้นสุดสภาพกิจการ จำแนกตามประเภทกิจการ รายเดือน

การจัดตั้งกิจการ ตามประเภทธุรกิจ กุมภาพันธ์ 2560



การยกเลิกกิจการ ตามประเภทธุรกิจ กุมภาพันธ์ 2560



- การก่อสร้างอาคารทั่วไป
- ร้านขายปลีกเครื่องประดับ
- อสังหาริมทรัพย์
- ให้คำปรึกษาด้านการจัดการ
- ขายส่งเครื่องจักร
- ธุรกิจประเภทอื่น

- การค้าสลาก
- การก่อสร้างอาคารทั่วไป
- อสังหาริมทรัพย์
- ขายส่งเครื่องสำอาง
- ขายส่งวัสดุก่อสร้าง
- ธุรกิจประเภทอื่น

ที่มา : กรมพัฒนาธุรกิจการค้า

ประมวลผลโดย : สำนักงานส่งเสริมวิสาหกิจขนาดกลางและขนาดย่อม

การจัดตั้งและยกเลิกกิจการของประเทศ เดือนกุมภาพันธ์ 2560 มีกิจการที่จัดตั้งใหม่ในเดือนนี้จำนวน 5,751 ราย เมื่อเทียบกับเดือนกุมภาพันธ์ 2559 ขยายตัวร้อยละ 2.7 ในขณะที่มีการยกเลิกกิจการจำนวน 657 ราย เมื่อเทียบกับเดือนกุมภาพันธ์ 2559 หดตัวร้อยละ 28.7

โดยกิจการใหม่ที่จัดตั้ง ส่วนใหญ่อยู่ในหมวดการก่อสร้างอาคารทั่วไป ร้อยละ 10.6 รองลงมาอยู่ในหมวดร้านขายปลีกเครื่องประดับ ร้อยละ 5.3 ส่วนการยกเลิกกิจการนั้น ส่วนใหญ่จะอยู่ในหมวดการค้าสลาก ร้อยละ 11.9 รองลงมาคือหมวดการก่อสร้างอาคารทั่วไป ร้อยละ 10.5